



國泰產險

Cathay Century Insurance

# 理賠醫起通服務說明

理賠規劃科

# 什麼是理賠醫起通

暨保全/理賠聯盟鏈後，擴大區塊鏈技術應用，  
導入「理賠醫起通」服務。

保戶只要同意授權醫院及保險公司後，保險公司即可  
透過「保險業科技共享平台」直接向醫院申請醫療資  
料，免除提供紙本診斷書與醫療費用明細的不便

第一階段預計110/5/3/上線(僅診斷書、醫療費用明細影像傳輸)

註. 保戶仍需配合各保險公司商品條款，進行正本文件或其他文件的補全唷~

### 5/3第一階段

(共4間醫院、14家保險公司)



1. 臺北市立聯合醫院(中興、仁愛、和平婦幼、忠孝、陽明、松德、林森中醫昆明)
2. 國泰綜合醫院(仁愛院區)
3. 新光吳火獅紀念醫院
4. 萬芳醫院



壽險公司：國泰、富邦、保誠、中國、南山、新光、三商美邦、遠雄、第一金、台灣、元大、全球。

產險公司：國泰、富邦。

### 未來

持續洽談  
擴增合作醫院

其餘產壽險公司  
將陸續加入



行動理賠2.0



### 事故者身份

1

法定年齡需滿20歲

### 保單險種

2

個人健康傷害險，不含團體險、旅平險、無名冊保單。

### 申請種類

3

限疾病、意外，申請項目限-醫療實支、醫療日額、防癌

### 給付限制

4

受益人需為被保險人本人，給付方式限匯款

### 申請管道

5

需透過業務員使用行動理賠APP2.0，才可使用理賠醫起通服務



# 01

### 行動理賠APP

透過業務員使用行動理賠APP申請理賠，入口：產險健傷(理賠醫起通)，並輸入授權醫院及授權區間，不需檢附診斷書、醫療費用明細

### 授權醫院

#### 保戶授權醫院

若申請醫院為【**台北市立聯合醫院**】，則保戶需先與醫院簽署醫院授權同意書  
(其他醫院則不需先授權醫院)

### APP申請

# 02

#### 保戶授權保險公司

讓保戶了解「申請醫療理賠調閱暨授權同意書」中有關申請、資料傳輸等告知事項，並於APP進行線上簽名(不需繳回)

# 03

**注意：每次申請只能選擇一家醫院**

### 是否轉送同業申請

若保戶勾選轉送同業保險公司，則保戶需檢附身分證明文件，及簽署紙本「理賠申請轉送暨個資蒐集同意書」並將文件APP拍照上傳

### 是否轉送同業

# 04

#### 紙本繳回產險通訊處

APP資料上傳後，請於3日內將拍照的紙本文件繳回產險通訊處進行影像核對：

- 1.行動服務同意書
- 2.理賠申請轉送暨個資蒐集同意書
- 3.身分證明文件

# 05

### 影像確認

## 授權傳輸醫療資料



醫院



區塊鏈  
共享平台



保險公司

1

理賠醫起通申請入口為**產險健傷(理賠醫起通)**，與原申請入口不同。

2

若申請醫院為【**臺北市立聯合醫院**】，需先確認保戶已與醫院簽署**授權同意書**及填寫授權區間，同意醫院將診斷書、費用明細等醫療資料傳輸予保戶指定的保險公司。

3

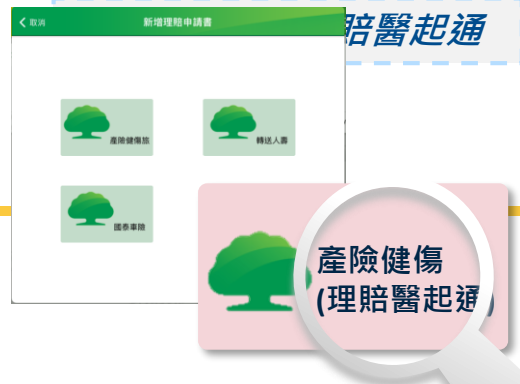
保戶至保險公司申請理賠時，需**線上簽署「申請醫療單據調閱授權同意書」**，且填寫之授權區間需落在醫院授權區間內。

4

配合醫院作業時間，理賠申請送出並繳回拍照紙本文件後，需**等待醫院10個工作天**進行醫療資料傳輸作業。

5

若保險公司**未成功取得醫院的診斷書、費用明細等醫療資料**，後續理賠人員將連繫保戶進行資料補全。



產險健傷  
(理賠醫起通)

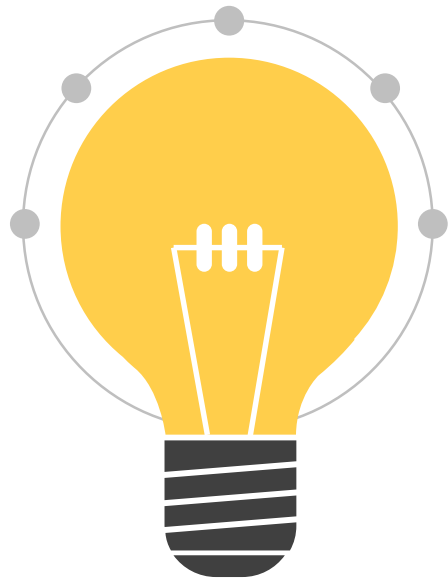
### 轉送其他保險公司



- 1 使用理賠醫起通服務且保戶**同意轉送**，亦需簽署紙本「**理賠申請轉送暨個資蒐集同意書**」及提供「**受益人身分證明文件**」並拍照上傳，拍照文件需於**3日內**繳回產險通訊處。
- 2 使用理賠醫起通服務且保戶**同意轉送**，**僅會傳送理賠申請書**內容給合作保險公司，後續**由同業直接向醫院申請診斷書等醫療資料**。

### 非理賠醫起通成員醫院理賠申請

- 1 理賠醫起通申請資料上傳後，會跳出**是否申請其他醫院**選擇視窗，若選擇「**是**」，會將申請資料複製並自動新增理賠件，供文件拍照與簽名，減少資料重複輸入。
- 2 亦可直接從**原入口-產險健傷旅**新增理賠件申請。



### 問題一

使用理賠醫起通申請前，保戶是否要先與醫院簽署同意書？

不一定，只有保戶的就診醫院為**台北市立聯合醫院**，才需要先與醫院簽署同意書；若要申請其他理賠醫起通合作醫院，直接透過業務員使用行動理賠APP申請，並線上簽署同意書授權保險公司即可。

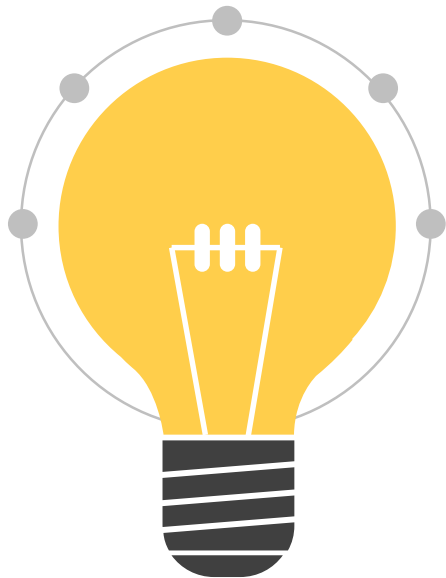
### 問題二

使用理賠醫起通服務，是否仍需提供紙本行動理賠服務確認同意書？

是的，只要使用行動理賠APP協助保戶申請理賠，不管有無使用理賠醫起通、有無選擇轉送，**都要提供「行動理賠服務確認同意書」**並讓保戶紙本親簽拍照上傳繳回產險通訊處。







### 問題三

使用理賠醫起通申請，  
可否一次勾選多家醫院？

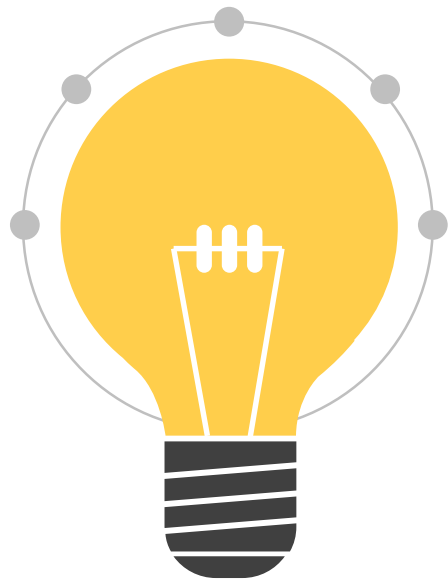
不行，理賠醫起通服務**一次只能選擇一間醫院**。若要申請第二間醫院，需再新增一筆理賠申請，才能選擇第二家醫院。

### 問題四

使用理賠醫起通服務，  
也可以轉送同業申請嗎？

可以，但理賠醫起通服務只會轉送理賠申請書，另外醫療資料將由轉送保險公司直接向醫院申請取得

另參與「理賠聯盟鏈」與「理賠醫起通」的保險公司不一定相同，實際需以國泰產險官網公告為主。



## 問題五

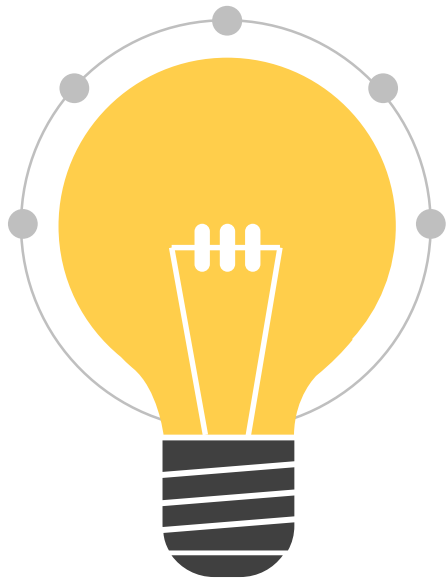
使用理賠醫起通，而且要轉送同業，需簽署哪些文件？

理賠申請文件規則如下表，若要使用理賠醫起通+轉送同業，需提供文件編號1(線上簽)、2、3、5。

註：表內服務名稱定義如下

- **理賠醫起通**：保戶授權同意醫院、保險公司傳輸診斷書、醫療費用資料
- **轉送**：保戶指定要轉送給其他保險公司一併申請
- **一般件**：無理賠醫起通和轉送的APP報案申請

	文件	理賠醫起通	理賠醫起通+轉送	僅轉送	一般件
電子	1.申請醫療單據 <b>調閱授權</b> 同意書	V <b>線上</b> 親簽	V <b>線上</b> 親簽	---	---
紙本	2.理賠申請 <b>轉送</b> 暨個資蒐集同意書	---	V <b>紙本</b> 親簽	V紙本親簽	---
	3.受益人身分證明文件	---	V	V	---
	4.診斷書、醫療費用明細	---	---	V	V
	5. <b>行動理賠</b> 服務確認同意書	V	V	V	V



## 問題六

如果想透過理賠醫起通申請2家醫院理賠(台北市立聯合醫院、國泰綜合醫院)，請問步驟為何？

### (2間皆為理賠醫起通合作醫院)

申請第1家醫院：

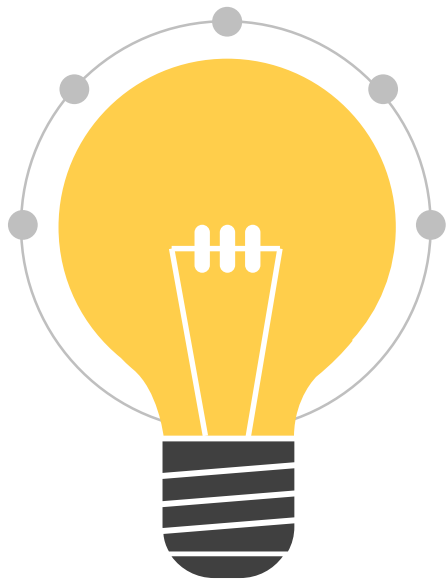
台北市立聯合醫院(理賠醫起通合作醫院)

- 1.先確認保戶是否已簽署台北市立聯合醫院授權同意書
- 2.由行動理賠APP2.0-產險健傷(理賠醫起通授權醫院資料傳輸)入口進行申請
- 3.輸入申請資料
- 4.資料上傳，完成台北市立聯合醫院的申請(PS：若跳出「是否申請其他醫院」視窗，請選擇「否」)

申請第2家醫院：

國泰綜合醫院(理賠醫起通合作醫院)

- 1.無需確認保戶是否完成授權醫院
- 2.再次從行動理賠APP2.0-產險健傷(理賠醫起通授權醫院資料傳輸)入口申請，其餘步驟同上。



## 問題七

如果想使用理賠醫起通申請「台北市立聯合醫院」，另外也要申請「台大醫院(非理賠醫起通合作醫院)」的理賠，請問步驟為何？

**(1間是理賠醫起通合作醫院，一間不是)**

**申請第1家醫院：**

**台北市立聯合醫院(理賠醫起通合作醫院)**

- 1.先確認保戶是否已完成向台北市立聯合醫院簽署同意書完成授權
- 2.由行動理賠APP2.0-產險健傷(理賠醫起通授權醫院資料傳輸)入口進行申請
- 3.輸入申請資料
- 4.資料上傳，完成台北市立聯合醫院的申請
- 5.是否申請其他醫院選擇「是」，系統會將申請資料複製並自動新增理賠件

**申請第2家醫院：**

**台大醫院 (非理賠醫起通合作醫院)**

- 1.呈上第5點繼續將申請資料編輯完成(作業方式比照現行APP一般件)
- 2.資料上傳，完成台大醫院的申請。



國泰產險

Cathay Century Insurance