

備查文號：101.05.14(101)企字第200-120號

備查文號：112.06.27國產精字第1120600007號

免費申訴電話：0800-212-880

國泰產物志工團體保險

團體傷害保險主要給付項目：身故保險金或喪葬費用保險金的給付、失能保險金的給付。

第三人責任保險主要給付項目：體傷、死亡或財物損失的給付。

第一章 共同條款

第一條 保險契約的構成

本保險單條款、附著之要保書、被保險人名冊、批註及其他約定書，均為本保險契約（以下簡稱本契約）的構成部分。

本契約的解釋，應探求契約當事人的真意，不得拘泥於所用的文字；如有疑義時，以作有利於被保險人的解釋為原則。

第二條 承保範圍

本契約之承保範圍，得經雙方當事人同意後，就下列各類別之保險同時或分別訂之：

- 一、團體傷害保險。
- 二、第三人責任保險。

第三條 名詞定義

本契約用詞定義如下：

- 一、「要保人」，係指各級機關(構)、學校、法人或經政府立案團體等志願服務運用單位。
- 二、「志工」，係指依據「志願服務法」規定，對社會提出志願服務者，志工即為被保險人。

第四條 保險期間的始日與終日

本契約的保險期間，以本契約保險單上所載日時為準。

第五條 保險證或保險手冊

本公司應發給每位被保險人保險證或保險手冊，載明被保險人姓名、保單號碼、保險範圍、保險期間、保險金額及本公司服務電話。

第六條 保險費之交付

要保人應於本契約訂立時或約定期限內，向本公司交付保險費。交付保險費時本公司應給予收據為憑。未依約定交付保險費者，本保險契約自始不生效力。

第七條 告知義務與本契約的解除

要保人在訂立本契約時，對於本公司要保書書面詢問的告知事項應據實說明，如有為隱匿或遺漏不為說明，或為不實的說明，足以變更或減少本公司對於危險的估計者，本公司得解除契約，其保險事故發生後亦同。但危險的發生未基於其說明或未說明的事實時，不在此限。

被保險人於要保人申請投保或加保時，對於本公司的要保書書面詢問的告知事項應據實說明，如有故意隱匿、或因過失遺漏或為不實的說明，足以變更或減少本公司對於危險的估計者，本公司得解除該被保險人部分之保險契約效力，其保險事故發生後亦同。但危險的發生未基於其說明或未說明的事實時，不在此限。

前二項解除權，自本公司知有解除之原因後，經過一個月不行使而消滅。

第八條 被保險人的異動

要保人因所屬人員異動而申請加保時，應以書面通知本公司，自通知到達之翌日零時起開始生效，如通知起保日期在後，則自該起保日零時起生效。

要保人因所屬人員離職，退休或其他原因而退保時，應以書面通知本公司，被保險人資格自通知到達之翌日零時起喪失，如通知退保日期在後，則自該退保日零時起喪失，其保險效力終止。

第九條 契約的終止

本契約在被保險人數少於5人時，本公司得終止本契約，並按日數比例返還未滿期之保險費。保險契約的效力自通知到達之翌日零時起終止。終止前發生保險事故時，本公司仍負給付保險金的責任。

第十條 資料的提供

本公司以要保人所提供載有志工服務人員姓名、志工服務性質、志工服務時間（段）、志工服務地點等資料，做為認定志工服務之被保險人的依據。

本契約所承保之所有志工服務之被保險人，以載明於上開承保資料者為限。

第十一條 志工服務內容變更的通知義務

被保險人變更其志工服務內容時，要保人應即時以書面通知本公司。

前項志工服務內容包含志工服務時間（段）、志工服務地點或範圍、志工服務人員及人數。

第十二條 請求權消滅時效

由保險契約所生的權利，自得為請求之日起，經過兩年不行使而消滅。有下列各款情形之一者，其期限之起算，依各該款之規定：

- 一、要保人或被保險人對於危險之說明，有隱匿遺漏或不實者，自保險人知情之日起算。
- 二、危險發生後，利害關係人能證明其非因疏忽而不知情者，自其知情之日起算。
- 三、要保人或被保險人對於保險人之請求，係由於第三人之請求而生者，自要保人或被保險人受請求之日起算。

第十三條 申訴、調解或仲裁

本公司與被保險人對於理賠發生爭議時，得提出申訴或提交調解或仲裁，其程序及費用等，依相關法令或仲裁法規定辦理。

第十四條 法令適用

本契約未約定之其他事項，悉依照中華民國保險法及有關法令之規定辦理。

第十五條 管轄法院

因本契約涉訟者，同意以要保人住所地地方法院為第一審管轄法院，要保人的住所在中華民國境外時，以臺灣臺北地方法院為第一審管轄法院。但不得排除消費者保護法第四十七條及民事訴訟法第四百三十六條之九小額訴訟管轄法院之適用。

第二章 團體傷害保險

第十六條 承保範圍

被保險人於志工服務期間內，因從事本契約約定之志工服務遭受意外傷害事故，致其身體蒙受傷害而致失能或死亡時，本公司依照本契約的約定，給付保險金。

前項所稱意外傷害事故，指非由疾病引起之外來突發事故。

第一項所稱志工服務期間，係指除依本契約第十條所載明之志工服務時間（段）外，被保險人從日常居、住處所或就業場所往返志工服務地點之合理期間，亦屬於本志工服務期間之範圍。

第十七條 身故保險金或喪葬費用保險金的給付

被保險人於本契約有效期間內遭受第十六條約定的意外傷害事故，自意外傷害事故發生之日起一百八十日內死亡者，本公司按保險金額給付身故保險金。但超過一百八十日死亡者，受益人若能證明被保險人之死亡與該意外傷害事故具有因果關係者，不在此限。

訂立本契約時，以未滿十五足歲之未成年人為被保險人，除喪葬費用之給付外，其餘死亡給付之約定於被保險人滿十五足歲之日起發生效力；被保險人滿十五足歲前死亡者，其身故保險金變更為喪葬費用保險金。

前項未滿十五足歲之被保險人如有於民國九十九年二月三日（不含）前訂立之保險契約，其喪葬費用保險金之給付依下列方式辦理：

- 一、被保險人於民國九十九年二月三日（不含）前訂立之保險契約，喪葬費用保險金額大於或等於遺產及贈與稅法第十七條有關遺產稅喪葬費扣除額之半數（含）者，其喪葬費用保險金之給付，從其約定，一百零九年六月十二日（含）以後所投保之喪葬費用保險金額，本公司不負給付責任，並應無息退還該超過部分之已繳保險費。
- 二、被保險人於民國九十九年二月三日（不含）前訂立之保險契約，喪葬費用保險金額小於遺產及贈與稅法第十七條有關遺產稅喪葬費扣除額之半數（含）者應加計民國一百零九年六月十二日（含）以後所投保之喪葬費用保險金額，被保險人死亡時，受益人得領取之喪葬費用保險金總和（不限本公司），不得超過遺產及贈與稅法第十七條有關遺產稅喪葬費扣除額之半數。超過部分，本公司不負給付責任，並應無息退還該超過部分之已繳保險費。

訂立本契約時，以受監護宣告尚未撤銷者為被保險人，其身故保險金變更為喪葬費用保險金。第二項未滿十五足歲之被保險人於民國一百零九年六月十二日（含）以後及第四項被保險人於民國九十九年二月三日（含）以後所投保之喪葬費用保險金額總和（不限本公司），不得超過遺產及贈與稅法第十七條有關遺產稅喪葬費扣除額之半數，其超過部分本公司不負給付責任，本公司並應無息退還該超過部分之已繳保險費。

第三項及第五項情形，如要保人向二家（含）以上保險公司投保，或向同一保險公司投保數

個保險契（附）約，且其投保之喪葬費用保險金額合計超過所定之限額者，本公司於所承保之喪葬費用金額範圍內，依各要保書所載之要保時間先後，依約給付喪葬費用保險金至前項喪葬費用額度上限為止，如有二家以上保險公司之保險契約要保時間相同或無法區分其要保時間之先後者，各該保險公司應依其喪葬費用保險金額與扣除要保時間在先之保險公司應理賠之金額後所餘之限額比例分擔其責任。

第十八條 失能保險金的給付

被保險人於本契約有效期間內遭受第十六條約定的意外傷害事故，自意外傷害事故發生之日起一百八十日內致成附表一所列失能程度之一者，本公司給付失能保險金，其金額按該附表一所列之給付比例計算。但超過一百八十日致成失能者，受益人若能證明被保險人之失能與該意外傷害事故具有因果關係者，不在此限。

被保險人因同一意外傷害事故致成附表一所列二項以上失能程度時，本公司給付各該項失能保險金之和，最高以保險金額為限。但不同失能項目屬於同一手或同一足時，僅給付一項失能保險金；若失能項目所屬失能等級不同時，給付較嚴重項目的失能保險金。

被保險人因本次意外傷害事故所致之失能，如合併以前（含本契約訂立前）的失能，可領附表一所列較嚴重項目的失能保險金者，本公司按較嚴重的項目給付失能保險金，但以前的失能，視同已給付失能保險金，應扣除之。

前項情形，若被保險人扣除以前的失能廢後得領取之保險金低於單獨請領之金額者，不適用合併之約定。

被保險人於本契約有效期間內因不同意外傷害事故申領失能保險金時，本公司累計給付金額最高以保險金額為限。

第十九條 保險給付的限制

被保險人於本契約有效期間內因同一意外傷害事故致成失能後身故，並符合本契約第十七條及第十八條約定之申領條件時，本公司之給付總金額合計最高以保險金額為限。

前項情形，受益人已受領失能保險金者，本公司僅就保險金額與已受領金額間之差額負給付責任。

被保險人於本契約有效期間內因不同意外傷害事故致成失能、身故時，受益人得依第十七條及第十八條之約定分別申領保險金，不適用第一項之約定。

第二十條 除外責任（原因）

被保險人因下列原因致成死亡、失能或傷害時，本公司不負給付保險金的責任。

一、要保人、被保險人的故意行為。

二、被保險人犯罪行為。

三、被保險人飲酒後駕（騎）車，其吐氣或血液所含酒精成份超過道路交通法令規定標準者。

四、戰爭（不論宣戰與否）、內亂及其他類似的武裝變亂。但契約另有約定者不在此限。

五、因原子或核子能裝置所引起的爆炸、灼熱、輻射或污染。但契約另有約定者不在此限。

前項第一款情形（除被保險人的故意行為外），致被保險人傷害或失能時，本公司仍給付保險金。

第二十一條 不保事項

被保險人從事下列活動，致成死亡、失能或傷害時，除契約另有約定外，本公司不負給付保險金的責任。

- 一、被保險人從事角力、摔跤、柔道、空手道、跆拳道、馬術、拳擊、特技表演等的競賽或表演。
- 二、被保險人從事汽車、機車及自由車等的競賽或表演。
- 三、被保險人非因於約定之志工服務期間、志工服務地點，或非因從事志工服務所致之意外傷害事故。但要保人或被保險人若能提供其他文件以證明志工服務時間（段）、志工服務地點更動者，不在此限。

第二十二條 契約的無效

本契約訂立時，僅要保人知保險事故已發生者，契約無效。本公司不退還所收受之保險費。

第二十三條 保險事故的通知與保險金的申請時間

被保險人於本契約有效期間內遭受第十六條約定的意外傷害事故時，要保人、被保險人或受益人應於知悉意外傷害事故發生後五日內將事故狀況及被保險人的傷害程度，通知本公司。並於通知後儘速檢具所需文件向本公司申請給付保險金。

本公司應於收齊前項文件後十五日內給付之。但因可歸責於本公司之事由致未在前述約定期限內為給付者，應按年利一分加計利息給付。

第二十四條 失蹤處理

被保險人在本契約有效期間內因第十六條所約定的意外傷害事故失蹤，於戶籍資料所載失蹤之日起滿一年仍未尋獲，或要保人、受益人能提出證明文件足以認為被保險人極可能因本契約所約定之意外傷害事故而死亡者，本公司按第十七條約定先行給付身故保險金或喪葬費用保險金，但日後發現被保險人生還時，要保人或受益人應將該筆已領之退還已繳保險費或身故保險金或喪葬費用保險金歸還本公司，其間有應繳而未繳之保險費者，於要保人一次清償後，本契約自原終止日繼續有效，本公司如有應行給付其他保險金情事者，仍依約給付。

第二十五條 身故保險金或喪葬費用保險金的申領

受益人申領「身故保險金或喪葬費用保險金」時應檢具下列文件：

- 一、保險金申請書。
- 二、志工服務證明文件（即志工身份證明、簽到表、排班表）。
- 三、保險單或其謄本。
- 四、相驗屍體證明書或死亡診斷書；但必要時本公司得要求提供意外傷害事故證明文件。
- 五、被保險人除戶戶籍謄本。
- 六、受益人的身分證明。

第二十六條 失能保險金的申領

受益人申領「失能保險金」時應檢具下列文件：

- 一、保險金申請書。

- 二、志工服務證明文件（即志工身份證明、簽到表、排班表）。
- 三、保險單或其謄本。
- 四、失能診斷書；但必要時本公司得要求提供意外傷害事故證明文件。
- 五、受益人之身分證明。

受益人申領失能保險金時，本公司基於審核保險金之需要，得對被保險人的身體予以檢驗，另得徵詢其他醫師之醫學專業意見，並得經受益人同意調閱被保險人之就醫相關資料。因此所生之費用由本公司負擔。

第二十七條 受益人的指定及變更

失能保險金的受益人，為被保險人本人，本公司不受理其指定或變更。

身故保險金受益人的指定及變更，以被保險人的家屬或其法定繼承人為限。受益人之指定及變更，要保人得依下列約定辦理：

- 一、於訂立本契約時，經被保險人同意指定受益人。
- 二、於保險事故發生前，經被保險人同意變更受益人，如要保人未將前述變更通知本公司者，不得對抗本公司。

前項受益人的變更，於要保人檢具申請書及被保險人的同意書送達本公司時，本公司應即予批註或發給批註書。

受益人同時或先於被保險人本人身故，除要保人已另行指定受益人，以被保險人之法定繼承人為本契約受益人。

前項法定繼承人之順序及應得保險金之比例適用民法繼承編相關規定。

本公司為身故或失能給付時，應以受益人直接申領為限。

第二十八條 受益人之受益權

受益人故意傷害被保險人者，喪失其受益權。

前項情形，如因該受益人喪失受益權，而致無受益人受領保險金額時，其保險金額作為被保險人遺產。如有其他受益人者，喪失受益權之受益人原應得之部份，按其他受益人原約定比例分歸其他受益人。

第二十九條 批註

本契約內容的變更，或記載事項的增刪，除第二十七條另有規定外，應經要保人與本公司雙方書面同意，並由本公司即予批註或發給批註書。

第三章 第三人責任保險

第三十條 承保範圍

被保險人於志工服務期間內，因從事本契約約定之志工服務，致第三人體傷、死亡或財物受有損失，依法應由被保險人負賠償責任並受賠償請求時，本公司對被保險人負賠償之責。

前項所稱志工服務期間，係指依本契約第十條所載明之志工服務時間（段）。

第三十一條 賠償責任之限制

依據本契約之規定，應由本公司對被保險人負賠償責任時，悉以本契約「保險金額」欄所載

之保險金額為限。

本契約所載「每一事故體傷責任之保險金額」，係指在任何一次事故時，本公司對所有傷亡人數所負之最高賠償責任而言。

本契約所載「每一事故財損責任之保險金額」，係指在任何一次事故內對所有受損之財物所負之最高賠償責任而言。

本契約所載「保險期間內之最高賠償金額」，係指在本契約有效期間內賠償請求次數超過一次時，本公司所負之累積最高賠償金額而言。

第三十二條 自負額

對於每一次事故所生之損失，被保險人必須先行負擔自負額額度之損失，本公司僅就被保險人超過自負額之部份負賠償之責，但訴訟、和解及其他救助費用被保險人不負擔自負額。

第三十三條 除外原因

對於下列事故所致之賠償責任，本公司不予賠償：

- 一、因戰爭、類似戰爭（不論宣戰與否）、敵人侵略、外敵行為、叛亂、內亂、強力霸佔或被徵用所致者。
- 二、因核子分裂或輻射所致者。
- 三、因罷工、暴動、民眾騷擾所致者。
- 四、因颱風、暴風、洪水、閃電、雷擊、地震、火山爆發、海嘯、土崩、岩崩、地陷等天然災變所致者。
- 五、因被保險人之故意行為或從事非法行為所致者。
- 六、各種型態之污染所致者。
- 七、被保險人因所有或使用或管理飛機、船舶及依法應領有牌照之車輛及所致者。
- 八、因各種傳染疾病所致之賠償責任。
- 九、第三人之任何疾病或因疾病所致之死亡或財損。
- 十、第三人之故意或非法行為所致本身體傷、死亡或財損。
- 十一、第三人因受酒類或藥劑之影響所發生之體傷、死亡或財損。

第三十四條 除外責任

對於下列賠償責任，本公司不予賠償：

- 一、任何性質之附帶損失。前述所稱附帶損失，係指危險事故直接致財產損失之結果所造成之間接損失。
- 二、被保險人以契約或協議所承受之賠償責任。但縱無該項協議存在時仍應由被保險人負賠償責任者，不在此限。
- 三、被保險人向人租借、代人保管、管理或控制之財物，受有損失之賠償責任。
- 四、因被保險人從事商業交易、執行公務或履行契約關係所致之賠償責任。
- 五、於中華民國臺灣地區（含金門、馬祖及政府統治權所及之其他地區）以外所發生之賠償責任。
- 六、被保險人對其家屬或受僱人所負之賠償責任或被保險人無過失但因其家屬或受僱人所導致之連帶賠償責任。

第三十五條 理賠申請文件

被保險人遇有本契約第三十條約定之賠償責任或損害賠償請求權人依本契約第三十七條行使直接請求權向本公司提出理賠申請時，應分別檢具下列文件：

一、第三人體傷：

- (一) 保險金申請書。
- (二) 志工服務證明文件（即志工身份證明、簽到表、排班表）。
- (三) 憲警單位處理證明文件或其他得以證明意外事故發生之相關文件。
- (四) 診斷書。
- (五) 損失證明文件
- (六) 和解書或判決書。
- (七) 由請求權人填具之賠償金領款收據。

二、第三人死亡：

- (一) 保險金申請書。
- (二) 志工服務證明文件（即志工身份證明、簽到表、排班表）。
- (三) 憲警單位處理證明文件或其他得以證明意外事故發生之相關文件。
- (四) 死亡證明書。
- (五) 和解書或判決書。
- (六) 死者遺屬領款收據及被保險人領款收據。但受害人之受益人依第三十七條行使直接請求權時毋需提出被保險人領款收據。

三、第三人財物損失：

- (一) 保險金申請書。
- (二) 志工服務證明文件（即志工身份證明、簽到表、排班表）。
- (三) 憲警單位處理證明文件或其他得以證明意外事故發生之相關文件。
- (四) 損失清單及費用支出單據。
- (五) 財物損失照片。
- (六) 和解書或判決書。
- (七) 賠償金領款收據。

本公司於接到上列相關文件齊全後應於十五日內給付之。但另有約定者，依其約定。

本公司因可歸責於自己之事由致未能在前項規定期限內為給付者，應給付遲延利息，其利率以年利一分計算。

第三十六條 保險事故之通知與處置

被保險人於本契約有效期間內因發生本章約定承保之賠償責任時，應按下列規定辦理：

- 一、應於被保險人受賠償請求後五日內通知本公司。
- 二、立即採取必要合理措施以避免或減少損失；必要時應先進行法律程序，以保護其應有之權益。
- 三、於知悉有被起訴或被請求賠償時，應將收到之賠償請求書、法院令文、傳票或訴狀等影本送交本公司。
- 四、本公司認為必要時得要求被保險人提供有關資料及文書證件，或出庭作證、協助鑑定、勘驗、或為其他必要的調查或行為。

第三十七條 賠償請求應遵守之約定

被保險人對於本章承保範圍內之賠償責任，應遵守下列之約定：

- 一、除必要之急救費用外、被保險人對於第三人就其責任所為之承認、和解或賠償，須經本公司參與或事先同意。但經要保人或被保險人通知本公司參與，而無正當理由拒絕或藉故遲延者，不在此限。
- 二、被保險人於取得和解書、法院確定判決或仲裁判斷書及有關單據後，得向本公司請求賠償。本公司得經被保險人通知，直接對第三人為賠償金額之給付。第三人亦得在被保險人應負損失賠償責任確定時，於保險金額範圍內，依其應得之比例，直接向本公司請求給付賠償金額。

第三十八條 代位

被保險人因本契約承保範圍內之損失而對於第三人有損失賠償請求權者，本公司得於履行理賠責任後，於理賠金額範圍內代位行使被保險人對於第三人之請求權。被保險人應協助本公司進行對第三人之請求，但其費用由本公司負擔。

被保險人不得免除或減輕對於第三人之請求權利或為任何不利本公司行使該項權利之行為，否則理賠金額雖已給付，本公司仍得於受妨害而未能請求之範圍內請求被保險人返還之。

第三十九條 抗辯與訴訟

被保險人因發生本章承保之意外事故，致被起訴或受賠償請求時：

- 一、本公司經被保險人之委託，得就民事部分協助被保險人進行抗辯或和解，所生費用由本公司負擔，但應賠償金額超過保險金額者，若非因本公司之故意或過失所致，本公司僅按保險金額與應賠償金額之比例分攤之；被保險人經本公司之要求，有到法院應訊並協助覓取有關證據及證人之義務。
- 二、本公司經被保險人委託進行抗辯或和解，就訴訟上之捨棄、認諾、撤回、和解，非經被保險人書面同意不得為之。
- 三、被保險人因處理民事賠償請求所生之費用及因民事訴訟所生之費用，事前經本公司同意者，由本公司償還之，但應賠償之金額超過保險金額者，本公司僅按保險金額與應賠償金額之比例分攤之。
- 四、被保險人因刑事責任所生之一切費用，由被保險人自行負擔，本公司不負償還之責。

第四十條 其他保險

本章承保範圍內之賠償責任，如另有其他保險契約承保時，本公司對於該項賠償責任以本契約所訂保險金額對於全部保險金額之比例為限。

附表一 失能程度與保險金給付表

項目	項次	失能程度	失能等級	給付比例	
1 神經	神經障害 (註1)	1-1-1	中樞神經系統機能遺存極度障害，包括植物人狀態或氣切呼吸器輔助，終身無工作能力，為維持生命必要之日常生活活動，全須他人扶助，經常需醫療護理或專人周密照護者。	1	100%
		1-1-2	中樞神經系統機能遺存高度障害，須長期臥床或無法自行翻身，終身無工作能力，為維持生命必要之日常生活活動之一部分須他人扶助者。	2	90%
		1-1-3	中樞神經系統機能遺存顯著障害，終身無工作能力，為維持生命必要之日常生活活動尚可自理者。	3	80%
		1-1-4	中樞神經系統機能遺存障害，由醫學上可證明局部遺存頑固神經症狀，且勞動能力較一般顯明低下者。	7	40%
		1-1-5	中樞神經系統機能遺存障害，由醫學上可證明局部遺存頑固神經症狀，但通常無礙勞動。	11	5%
2 眼	視力障害 (註2)	2-1-1	雙日均失明者。	1	100%
		2-1-2	雙目視力減退至 0.06 以下者。	5	60%
		2-1-3	雙目視力減退至 0.1 以下者。	7	40%
		2-1-4	一目失明，他目視力減退至 0.06 以下者。	4	70%
		2-1-5	一目失明，他目視力減退至 0.1 以下者。	6	50%
		2-1-6	一目失明者。	7	40%
3 耳	聽覺障害 (註3)	3-1-1	兩耳鼓膜全部缺損或兩耳聽覺機能均喪失90分貝以上者。	5	60%
		3-1-2	兩耳聽覺機能均喪失70分貝以上者。	7	40%
4 鼻	缺損及機能障害 (註4)	4-1-1	鼻部缺損，致其機能永久遺存顯著障害者。	9	20%
		4-1-2	鼻未缺損，而鼻機能永久遺存顯著障害者。	11	5%
5 口	咀嚼吞嚥及言語機能障害 (註5)	5-1-1	永久喪失咀嚼、吞嚥或言語之機能者。	1	100%
		5-1-2	咀嚼、吞嚥及言語之機能永久遺存顯著障害者。	5	60%
		5-1-3	咀嚼、吞嚥或言語構音之機能永久遺存顯著障害者。	7	40%
6 胸腹部臟器	胸腹部臟器機能障害 (註6)	6-1-1	胸腹部臟器機能遺存極度障害，終身不能從事任何工作，經常需要醫療護理或專人周密照護者。	1	100%
		6-1-2	胸腹部臟器機能遺存高度障害，終身不能從事任何工作，且日常生活需人扶助。	2	90%
		6-1-3	胸腹部臟器機能遺存顯著障害，終身不能從事任何工作，但日常生活尚可自理者。	3	80%
		6-1-4	胸腹部臟器機能遺存顯著障害，終身祇能從事輕便工作者。	7	40%
	臟器切除	6-2-1	任一主要臟器切除二分之一以上者。	9	20%
		6-2-2	脾臟切除者。	11	5%
膀胱機能障害	6-3-1	膀胱機能完全喪失且無裝置人工膀胱者。	3	80%	
7 軀幹	脊柱運動障害 (註7)	7-1-1	脊柱永久遺存顯著運動障害者。	7	40%
		7-1-2	脊柱永久遺存運動障害者。	9	20%
8	上肢缺損障害	8-1-1	兩上肢腕關節缺失者。	1	100%

上肢		8-1-2	一上肢肩、肘及腕關節中，有三大關節以上缺失者。	5	60%	
		8-1-3	一上肢腕關節缺失者。	6	50%	
		8-2-1	雙手十指均缺失者。	3	80%	
	手指缺損障害 (註8)	8-2-2	雙手兩拇指均缺失者。	7	40%	
		8-2-3	一手五指均缺失者。	7	40%	
		8-2-4	一手包含拇指及食指在內，共有四指缺失者。	7	40%	
		8-2-5	一手拇指及食指缺失者。	8	30%	
		8-2-6	一手包含拇指或食指在內，共有三指以上缺失。	8	30%	
		8-2-7	一手包含拇指在內，共有二指缺失者。	9	20%	
		8-2-8	一手拇指缺失或一手食指缺失者。	11	5%	
		8-2-9	一手拇指及食指以外之任何手指，共有二指以上缺失者。	11	5%	
		上肢機能障害 (註9)	8-3-1	兩上肢肩、肘及腕關節均永久喪失機能者。	2	90%
	8-3-2		兩上肢肩、肘及腕關節中，各有三大關節永久喪失機能者。	3	80%	
	8-3-3		兩上肢肩、肘及腕關節中，各有一大關節永久喪失機能者。	6	50%	
	8-3-4		一上肢肩、肘及腕關節均永久喪失機能者。	6	50%	
	8-3-5		一上肢肩、肘及腕關節中，有三大關節永久喪失機能者。	7	40%	
	8-3-6		一上肢肩、肘及腕關節中，有一大關節永久喪失機能者。	8	30%	
	8-3-7		兩上肢肩、肘及腕關節均永久遺存顯著運動障害者。	4	70%	
	8-3-8		兩上肢肩、肘及腕關節中，各有三大關節永久遺存顯著運動障害者。	5	60%	
	8-3-9		兩上肢肩、肘及腕關節中，各有一大關節永久遺存顯著運動障害者。	7	40%	
	8-3-10		一上肢肩、肘及腕關節均永久遺存顯著運動障害者。	7	40%	
	8-3-11		一上肢肩、肘及腕關節中，有三大關節永久遺存顯著運動障害者。	8	30%	
	8-3-12		兩上肢肩、肘及腕關節均永久遺存運動障害者。	6	50%	
	8-3-13		一上肢肩、肘及腕關節均永久遺存運動障害者。	9	20%	
	手指機能障害 (註10)	8-4-1	雙手十指均永久喪失機能者。	5	60%	
		8-4-2	雙手兩拇指均永久喪失機能者。	8	30%	
		8-4-3	一手五指均永久喪失機能者。	8	30%	
		8-4-4	一手包含拇指及食指在內，共有四指永久喪失機能者。	8	30%	
		8-4-5	一手拇指及食指永久喪失機能者。	11	5%	
		8-4-6	一手含拇指及食指有三手指以上之機能永久完全喪失者。	9	20%	
		8-4-7	一手拇指或食指及其他任何手指，共有三指以上永久喪失機能者。	10	10%	
	9 下肢	下肢缺損障害	9-1-1	兩下肢足踝關節缺失者。	1	100%
			9-1-2	一下肢髖、膝及足踝關節中，有三大關節以上缺失者。	5	60%
9-1-3			一下肢足踝關節缺失者。	6	50%	
縮短障害 (註11)		9-2-1	一下肢永久縮短五公分以上者。	7	40%	

足趾缺損障害 (註 12)	9-3-1	雙足十趾均缺失者。	5	60%
	9-3-2	一足五趾均缺失者。	7	40%
下肢機能障害 (註 13)	9-4-1	兩下肢腕、膝及足踝關節均永久喪失機能者。	2	90%
	9-4-2	兩下肢腕、膝及足踝關節中，各有二大關節永久喪失機能者。	3	80%
	9-4-3	兩下肢腕、膝及足踝關節中，各有一大關節永久喪失機能者。	6	50%
	9-4-4	一下肢腕、膝及足踝關節均永久喪失機能者。	6	50%
	9-4-5	一下肢腕、膝及足踝關節中，有二大關節永久喪失機能者。	7	40%
	9-4-6	一下肢腕、膝及足踝關節中，有一大關節永久喪失機能者。	8	30%
	9-4-7	兩下肢腕、膝及足踝關節均永久遺存顯著運動障害者。	4	70%
	9-4-8	兩下肢腕、膝及足踝關節中，各有二大關節永久遺存顯著運動障害者。	5	60%
	9-4-9	兩下肢腕、膝及足踝關節中，各有一大關節永久遺存顯著運動障害者。	7	40%
	9-4-10	一下肢腕、膝及足踝關節均遺存永久顯著運動障害者。	7	40%
	9-4-11	一下肢腕、膝及足踝關節中，有二大關節永久遺存顯著運動障害者。	8	30%
	9-4-12	兩下肢腕、膝及足踝關節均永久遺存運動障害者。	6	50%
	9-4-13	一下肢腕、膝及足踝關節均永久遺存運動障害者。	9	20%
足趾機能障害 (註 14)	9-5-1	雙足十趾均永久喪失機能者。	7	40%
	9-5-2	一足五趾均永久喪失機能者。	9	20%

註 1：

- 1-1.於審定「神經障害等級」時，須有精神科、神經科、神經外科或復健科專科醫師診斷證明及相關檢驗報告（如簡式智能評估表(MMSE)、失能評估表(modified Rankin Scale, mRS)、臨床失智評估量表(CDR)、神經電生理檢查報告、神經系統影像檢查報告及相符之診斷檢查報告等）資料為依據，必要時保險人得另行指定專科醫師會同認定。
- (1)「為維持生命必要之日常生活活動」係指食物攝取、大小便始末、穿脫衣服、起居、步行、入浴等。
- (2)有失語、失認、失行等之病灶症狀、四肢麻痺、錐體外路症狀、記憶力障害、知覺障害、感情障害、意欲減退、人格變化等顯著障害；或者麻痺等症狀，雖為輕度，身體能力仍存，但非他人在身邊指示，無法遂行其工作者：適用第3級。
- (3)中樞神經系統障害，例如無知覺障害之錐體路及錐體外路症狀之輕度麻痺，依影像檢查始可證明之輕度腦萎縮、腦波異常等屬之，此等症狀須據專科醫師檢查、診斷之結果審定之。
- (4)中樞神經系統之類廢症狀如發生於中樞神經系統以外之機能障害，應按其發現部位所定等級定之，如障害同時併存時，應綜合其全部症狀擇一等級定之，等級不同者，應按其中較重者定其等級。
- 1-2.「平衡機能障害與聽力障害」等級之審定：因頭部損傷引起聽力障害與平衡機能障害同時併存時，須綜合其障害狀況定其等級。
- 1-3.「外傷性癲癇」障害等級之審定：癲癇發作，同時應重視因反復發作致性格變化而終至失智、人格崩壞，即成癲癇性精神病狀態者，依附註 1-1 原則審定之。癲癇症狀之固定時期，應以經專科醫師之治療，認為不能期待醫療效果時，及因治療致症狀安定者為準，不論其發作型態，依下列標準審定之：
- (1)雖經充分治療，每週仍有一次以上發作者：適用第3級。
- (2)雖經充分治療，每月仍有一次以上發作者：適用第7級。
- 1-4.「眩暈及平衡機能障害」等級之審定：頭部外傷後或因中樞神經系統受損引起之眩暈及平衡機能障害，不單由於內耳障害引起，因小腦、腦幹部、額葉等中樞神經系之障害發現者亦不少，其審定標準如次：
- (1)為維持生命必要之日常生活活動仍有可能，但因高度平衡機能障害，終身不能從事任何工作者：適用第3級。
- (2)因中等度平衡機能障害、勞動能力較一般平常人顯明低下者：適用第7級。
- 1-5.「外傷性脊髓障害」等級之審定，依其損傷之程度發現四肢等之運動障害、知覺障害、腸管障害、尿路障害、

生殖器障害等，依附註1-1之原則，綜合其症狀選用合適等級。

1-6.「一氧化碳中毒後遺症」障害等級之審定：一氧化碳中毒後遺症障害之審定，綜合其所遺諸症候，按照附註說明精神、神經障害等級之審定基本原則判斷，定其等級。

註2：

2-1.「視力」之測定：

(1) 應用萬國式視力表以矯正後視力為準，但矯正不能者，得以裸眼視力測定之。

(2) 視力障害之測定，必要時須通過「測盲(Malingering)」檢查。

2-2.「失明」係指視力永久在萬國式視力表0.02以下而言，並包括眼球喪失、摘出、僅能辨明暗或辨眼前一公尺以內手動或辨眼前五公分以內指數者。

2-3.以自傷害之日起經過六個月的治療為判定原則，但眼球摘出等明顯無法復原之情況，不在此限。

註3：

3-1.兩耳聽覺障害程度不同時，應將優耳之聽覺障害審定之。

3-2.聽覺障害之測定，需用精密聽力計(Audiometer)行之，其平均聽力喪失率以分貝表示之。

3-3.內耳損傷引起平衡機能障害之審定，準用神經障害所定等級，按其障害之程度審定之。

註4：

4-1.「鼻部缺損」，係指鼻軟骨二分之一以上缺損之程度。

4-2.「機能永久遺存顯著障害」，係指兩側鼻孔閉塞、鼻呼吸困難、不能矯治，或兩側嗅覺完全喪失者。

註5：

5-1.咀嚼機能發生障害，係專指由於牙齒以外之原因（如頰、舌、軟硬口蓋、顎骨、下顎關節等之障害），所引起者。食道狹窄、舌異常、咽喉頭支配神經麻痺等引起之吞嚥障害，往往併發咀嚼機能障害，故兩項障害合併定為「咀嚼、吞嚥障害」：

(1)「喪失咀嚼、吞嚥之機能」，係指因器質障害或機能障害，以致不能作咀嚼、吞嚥運動，除流質食物外，不能攝取或吞嚥者。

(2)「咀嚼、吞嚥機能遺存顯著障害」，係指不能充分作咀嚼、吞嚥運動，致除粥、糊、或類似之食物以外，不能攝取或吞嚥者。

5-2.言語機能障害，係指由於牙齒損傷以外之原因引起之構音機能障害、發聲機能障害及綴音機能障害等：

(1)「喪失言語機能障害」，係指後列構成語言之口唇音、齒舌音、口蓋音、喉頭音等之四種語音機能中，有三種以上不能構音者。

(2)「言語機能遺存顯著障害」，係指後列構成語言之口唇音、齒舌音、口蓋音、喉頭音等之四種語言機能中，有二種以上不能構音者。

A.雙唇音：ㄅㄆㄇ(發音部位雙唇者)

B.唇齒音：ㄆ(發音部位唇齒)

C.舌尖音：ㄊㄌㄎ(發音部位舌尖與牙齦)

D.舌根音：ㄍㄑㄒ(發音部位舌根與軟顎)

E.舌面音：ㄓㄔㄕ(發音部位舌面與硬顎)

F.舌尖後音：ㄑㄒㄕ(發音部位舌尖與硬顎)

G.舌尖前音：ㄗㄘㄙ(發音部位舌尖與上牙齦)

5-3.因綴音機能遺存顯著障害，祇以言語表示對方不能通曉其意思者，準用「言語機能遺存顯著障害」所定等級。

註6：

6-1.胸腹部臟器：

(1) 胸部臟器，係指心臟、心囊、主動脈、氣管、支氣管、肺臟、胸膜及食道。

(2) 腹部臟器，係指胃、肝臟、膽囊、胰臟、小腸、大腸、腸間膜、脾臟及腎上腺。

(3) 泌尿器官，係指腎臟、輸尿管、膀胱及尿道。

(4) 生殖器官，係指內生殖器及外生殖器。

6-2.1.任一主要臟器切除二分之一以上者之主要臟器係指心臟、肺臟、食道、胃、肝臟、胰臟、小腸、大腸、腎臟、腎上腺、輸尿管、膀胱及尿道。

2.前述「二分之一以上」之認定標準於對稱器官以切除一側，肺臟以切除二葉為準。

6-3.胸腹部臟器障害等級之審定：胸腹部臟器機能遺存障害，須將症狀綜合衡量，永久影響其日常生活活動之狀況及需他人扶助之情形，比照神經障害等級審定基本原則、綜合審定其等級。

6-4.膀胱機能完全喪失，係指必須永久性自腹表排尿或長期導尿者(包括永久性迴腸導管、寇克氏囊與輸尿管造口術)。

註7：

- 7-1. 脊柱遺存障害者，若併存神經障害時，應綜合其全部症狀擇一等級定之，等級不同者，應按其中較重者定其等級。
- 7-2. 脊柱運動障害須經X光照片檢查始可診斷，如經診斷有明顯骨折、脫位或變形者，應依下列規定審定：
- (1) 「遺存顯著運動障害」，係指脊柱連續固定四個椎體及三個椎間盤（含）以上，且喪失生理運動範圍二分之一以上者。
 - (2) 「遺存運動障害」，係指脊柱連續固定四個椎體及三個椎間盤（含）以上，且喪失生理運動範圍三分之一以上者。
 - (3) 脊柱運動限制不明顯或脊柱固定三個椎體及二個椎間盤（含）以下者，不在給付範圍。

註8：

- 8-1. 「手指缺失」係指：
- (1) 在拇指者，係由指節間關節切斷者。
 - (2) 其他各指，係指由近位指節間關節切斷者。
- 8-2. 若經接指手術後機能仍永久完全喪失者，視為缺失。足趾亦同。
- 8-3. 截取拇趾接合於拇指時，若拇指原本之缺失已符合失能標準，接合後機能雖完全正常，拇指之部份仍視為缺失，而拇趾之自截部份不予計入。

註9：

- 9-1. 「一上肢肩、肘及腕關節永久喪失機能」，係指一上肢完全廢用，如下列情況者：
- (1) 一上肢肩、肘及腕關節完全強直或完全麻痺，及該手五指均永久喪失機能者。
 - (2) 一上肢肩、肘及腕關節完全強直或完全麻痺者。
- 9-2. 「一上肢肩、肘及腕關節永久遺存顯著運動障害」，係指一上肢各關節遺存顯著運動障害，如下列情況者：
- (1) 一上肢肩、肘及腕關節均永久遺存顯著運動障害，及該手五指均永久喪失機能者。
 - (2) 一上肢肩、肘及腕關節均永久遺存顯著運動障害者。
- 9-3. 以生理運動範圍，作審定關節機能障害之標準，規定如下：
- (1) 「喪失機能」，係指關節完全強直或完全麻痺狀態者。
 - (2) 「顯著運動障害」，係指喪失生理運動範圍二分之一以上者。
 - (3) 「運動障害」，係指喪失生理運動範圍三分之一以上者。
- 9-4. 運動限制之測定：
- (1) 以各關節之生理運動範圍為基準。機能(運動)障害原因及程度明顯時，採用主動運動之運動範圍，如障害程度不明確時，則須由被動運動之可能運動範圍參考決定之。
 - (2) 經石膏固定患部者，應考慮其癒後恢復之程度，作適宜之決定。
- 9-5. 上下肢關節名稱及生理運動範圍如說明圖表。

註10：

- 10-1. 「手指永久喪失機能」係指：
- (1) 在拇指，中手指節關節或指節間關節，喪失生理運動範圍二分之一以上者。
 - (2) 在其他各指，中手指節關節，或近位指節間關節，喪失生理運動範圍二分之一以上者。
 - (3) 拇指或其他各指之末節切斷達二分之一以上者。

註11：

- 11-1. 下肢縮短之測定，自患側之腸骨前上棘與內踝下端之長度，與健側下肢比較測定其短縮程度。

註12：

- 12-1. 「足趾缺失」係指：自中足趾關節切斷而足趾全部缺損者。

註13：

- 13-1. 「一下肢髖、膝及足踝關節永久喪失機能」，係指一下肢完全廢用，如下列情況者：
- (1) 一下肢三大關節均完全強直或完全麻痺，以及一足五趾均喪失機能者。
 - (2) 一下肢三大關節均完全強直或完全麻痺者。
- 13-2. 下肢之機能障害「喪失機能」、「顯著運動障害」或「運動障害」之審定，參照上肢之各該項規定。

註14：

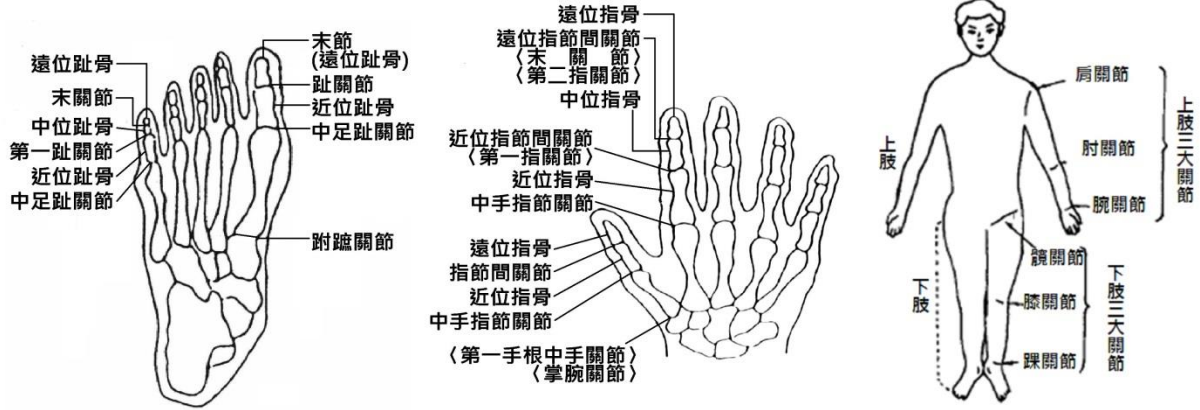
- 14-1. 「足趾永久喪失機能者」係指符合下列情況者：

- (1) 第一趾末切斷二分之一以上者，或中足趾關節，或趾關節之運動可能範圍，喪失生理運動範圍二分之一以上者。
- (2) 在第二趾，自末關節以上切斷者，或中足趾關節或第一趾關節喪失生理運動範圍二分之一以上者。
- (3) 在第三、四、五各趾，係指末關節以上切斷或中足趾關節及第一趾關節均完全強直者。

註15：

15-1.機能永久喪失及遺存各級障害之判定，以被保險人於意外傷害事故發生之日起，並經六個月治療後症狀固定，再行治療仍不能期待治療效果的結果為基準判定。但立即可判定者不在此限。

上、下肢關節名稱說明圖



上、下肢關節生理運動範圍一覽表
 上肢：

左肩關節	前舉 (正常180度)	後舉 (正常60度)	關節活動度 (正常240度)
右肩關節	前舉 (正常180度)	後舉 (正常60度)	關節活動度 (正常240度)
左肘關節	屈曲 (正常145度)	伸展 (正常0度)	關節活動度 (正常145度)
右肘關節	屈曲 (正常145度)	伸展 (正常0度)	關節活動度 (正常145度)
左腕關節	掌屈 (正常80度)	背屈 (正常70度)	關節活動度 (正常150度)
右腕關節	掌屈 (正常80度)	背屈 (正常70度)	關節活動度 (正常150度)

下肢：

左髖關節	屈曲 (正常125度)	伸展 (正常10度)	關節活動度 (正常135度)
右髖關節	屈曲 (正常125度)	伸展 (正常10度)	關節活動度 (正常135度)
左膝關節	屈曲 (正常140度)	伸展 (正常0度)	關節活動度 (正常140度)
右膝關節	屈曲 (正常140度)	伸展 (正常0度)	關節活動度 (正常140度)
左踝關節	蹠曲 (正常45度)	背屈 (正常20度)	關節活動度 (正常65度)
右踝關節	蹠曲 (正常45度)	背屈 (正常20度)	關節活動度 (正常65度)

若被保險人可證明其另一正常側之肢體關節活動度大於上述表定關節活動度時，則依其正常側之肢體關節活動度作為生理運動範圍之測定標準。